

L'Institut de recherche en agriculture et agroalimentaire (IRAA) de l'UQAT: une nouvelle structure académique dans l'écosystème universitaire québécois

V. Poirier, S. Lavergne, P. Kpadé, T.E. Epule, S. Lafontaine,
I. Ouellet et M. Champagne

27 mars 2026 - Webinaire du Réseau québécois de recherche
en agriculture durable (RQRAD)

HUMAINE
>>> CRÉATIVE
AUDACIEUSE

UQAT
UNIVERSITÉ DU QUÉBEC
EN ABITIBI-TÉMISCAMINGUE

La référence suivante est suggérée pour citer la présentation:

V. Poirier, S. Lavergne, P. Kpadé, T.E. Epule, S. Lafontaine, I. Ouellet et M. Champagne (2026) L'Institut de recherche en agriculture et agroalimentaire (IRAA) de l'UQAT: une nouvelle structure académique dans l'écosystème universitaire québécois. Présentation orale donnée lors d'un Webinaire du Réseau québécois de recherche en agriculture durable (RQRAD), 27 mars, en ligne.

- **L'UQAT mène des travaux en agriculture depuis bientôt 30 ans ... l'Unité de R et D en agroalimentaire de l'Abitibi-Témiscamingue (URDAAT) fût crée en 1997**
- **Hébergement « administratif » de l'URDAAT initialement prévu à l'Institut de recherche sur les forêts (IRF), mais effectué à l'Institut de recherche en mines et environnements (IRME).**
- **L'URDAAT obtient le Mérite Spécial Adélard-Godbout 2010 de la part de l'Ordre des agronomes du Québec pour sa contribution au développement du secteur**
- **La Station de recherche en agroalimentaire est construite à Notre-Dame-du-Nord en 2011 et deviendra plus tard le Centre de l'UQAT du Témiscamingue**

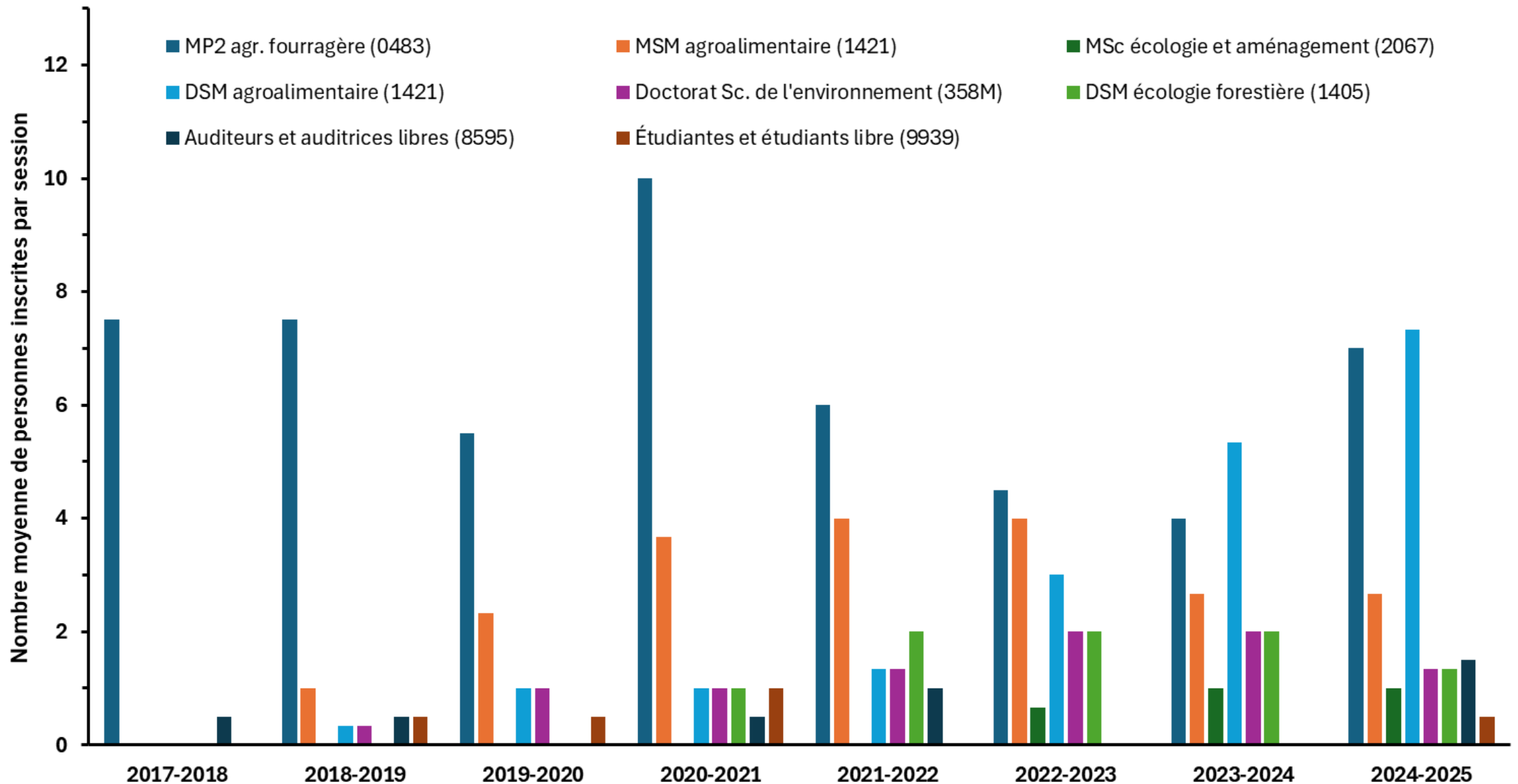
- **Équipe professorale réduite durant plusieurs années, mais avec une équipe de support à la recherche et administrative en place**
- **Recrutement de nouvelles ressources dans l'équipe pour maintenir la croissance et assurer le déploiement des activités de recherche en agriculture**
- **La croissance de l'URDAAT a mené à l'élaboration un Plan d'action 2022-2027 pour convenir de la vision, des orientations et des actions à mettre en œuvre.**
- **La structure antérieure ne répondait plus aux ambitions et aux besoins de l'équipe en agro, notamment en matière de recherche et d'enseignement**

- **L'équipe en agriculture avait besoin d'une autonomie départementale pour avoir les moyens de ses ambitions (et alléger la charge administrative à l'IRME)**

- **Des démarches concrètes ont été mises en branle à l'été 2024 pour en arriver à créer un Institut de recherche en agriculture et agroalimentaire à l'été 2025**

- **L'équipe agro en 2026, c'est:**
 - **5 personnes membres du corps professoral**
 - **> 50 projets de recherche impliquant des membres du corps professoral**
 - **~30 étudiantes et étudiants qui cheminent à temps plein et à temps partiels dans les cours et programmes impliquant des profs de l'équipe**

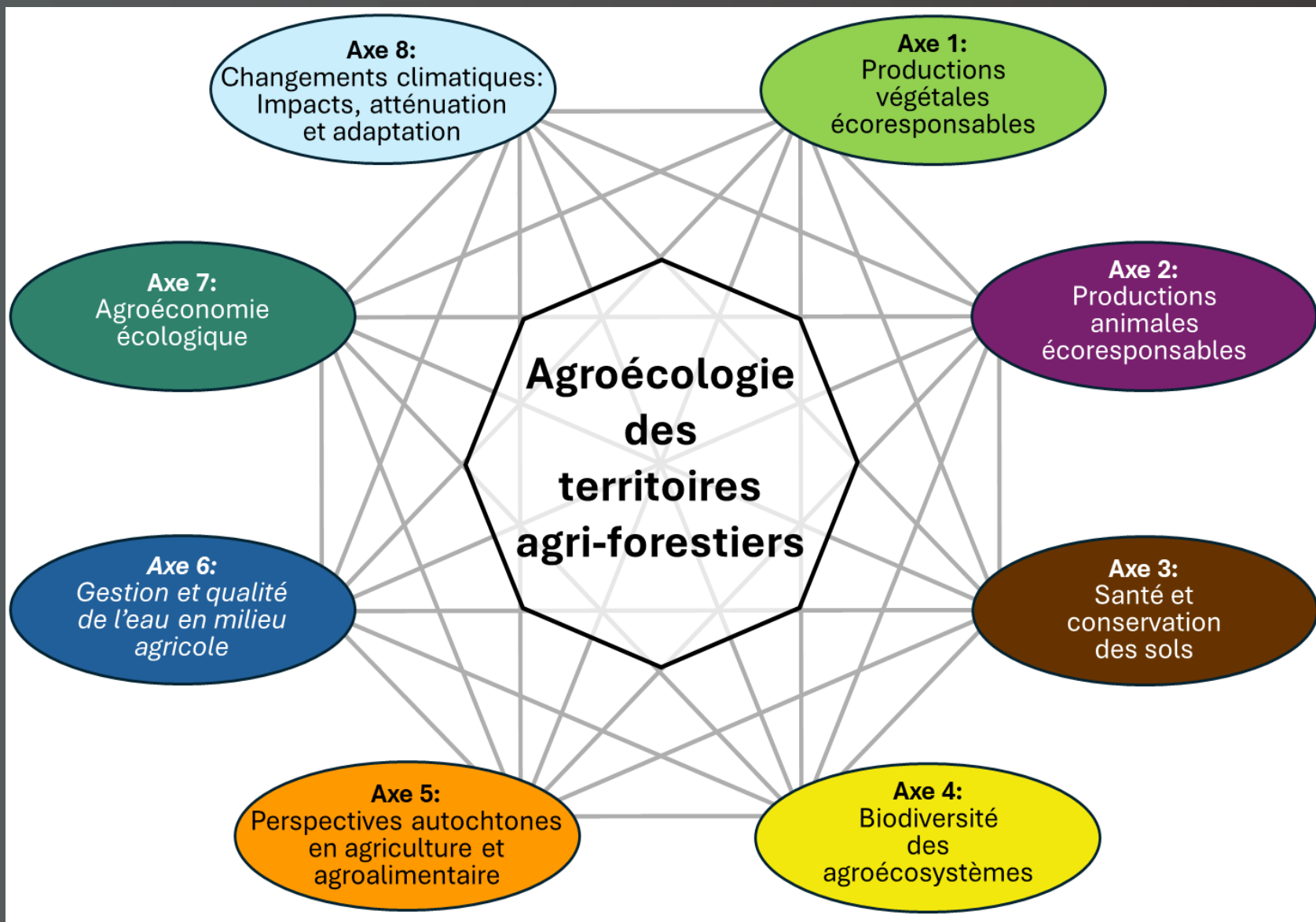
Introduction, historique et contexte



- **Le secteur agricole, tout comme celui des mines et de la forêt, est un pilier central du développement socio-économique régional:**
 - **Présent de façon marquée dans les 5 MRC de la région**
 - **Contribue significativement à l'occupation et à la vitalité du territoire**
 - **Avec les changements climatiques, le potentiel agricole régional est grand**
- **Auparavant, il n'y avait aucun institut de recherche universitaire au Québec ayant pour mission spécifique de se consacrer à l'agriculture et l'agroalimentaire**

- En continuité avec le Plan d'action 2022 – 2027, l'IRAA positionne ses recherches en **Agroécologie des territoires agri-forestiers**
- La **mission**, la **vision** et les **valeurs** de l'IRAA adhèrent à celles de l'UQAT; elles sont les mêmes que celles identifiées dans le Plan d'action 2022-2027 de l'URDAAT
- L'IRAA mise sur la **cocréation** et s'appuie sur plusieurs partenariats solides
 - Institutionnels: MAPAQ, MEIE, MESS, Desjardins, FUQAT, OMAFRA
 - Régional: MRC (Abitibi, A.-O., R-N, Vallée-de-l'Or, Témiscamingue), TFN
 - Entrepreneurial: Réseau de fermes, syndicats et associations spécialisées
- Les labos de l'IRAA sont situés au Centre du Témiscamingue, mais la portée de ses activités **dépasse les frontières**

Programmation scientifique



Axe	Statut	Expertise prof.
1	Prépondérant	En poste
2	Prépondérant	En poste
3	Prépondérant	En poste
4	En développement	À recruter
5	En développement	À recruter
6	À développer	À recruter
7	En développement	En poste
8	Prépondérant	En poste

- Intègre une vision future du développement de nos activités de recherche
- Est ancrée dans les fondements institutionnels de l'UQAT:
 - ➔ Aborde les thèmes *Environnement et avenir durable* et *Savoirs autochtones* du Plan stratégique de recherche-crédation 2020 - 2025
- Couvre plusieurs enjeux jugés prioritaires par les milieux municipaux:
 - ➔ Rejoint **10 enjeux communs** aux 5 MRC et plusieurs des objectifs, cibles, actions ou moyens identifiés par chacune d'elle dans les Plans de développement de la zone agricole (PDZA) ou autres documents officiels

➤ Enjeux jugés prioritaires par les milieux municipaux (1/2):

- (a) Le recensement, la caractérisation et la mise en valeur des terres agricoles actuellement en friche et sous-utilisées;
- (b) Le financement des entreprises, la gestion entrepreneuriale et la performance économique du secteur agricole;
- (c) L'appui à la relève, au démarrage et au développement d'entreprises agricoles durables;
- (d) Le développement de nouvelles filières, de nouveaux marchés, de nouveaux produits à valeur ajoutée et de cultures alternatives et innovantes adaptées aux sols et au climat de la région;
- (e) L'augmentation de la santé et de la productivité des sols ainsi que de la durabilité des secteurs laitiers, bovins, fourragers et céréaliers;

➤ Enjeux jugés prioritaires par les milieux municipaux (2/2):

- (f) Le développement d'une agriculture de proximité qui favorise le contact avec les fermes;
- (g) La caractérisation des bandes riveraines et leur aménagement durable pour protéger les plans d'eau et maintenir, voire en améliorer, la qualité;
- (h) L'identification de nouveaux outils stimulant le développement économique des entreprises agricoles, notamment en tirant profit du marché du carbone si c'est possible de le faire;
- (i) La mise en place d'un réseau de parcelles de démonstration favorisant les contacts et la collaboration entre les milieux académiques et les partenaires socio-économiques;
- (j) Les effets des changements climatiques actuels et du climat futur en termes de températures, précipitations et degrés-jours croissance sur les productions végétales et animales.

➤ Intègre de nombreuses priorités gouvernementales:

➔ Inclut tous les objectifs du **Plan d'agriculture durable** et intègre plusieurs objectifs de la **Politique bioalimentaire**, actions du **Plan pour une économie verte** et cibles du **Plan Nature** du gouvernement du **Québec**

➔ Inclut toutes les cibles de la **Stratégie d'agriculture durable** et le 4/5 des résultats attendus de la **Politique alimentaire** du gouvernement du **Canada**

➤ Est liée à des accords et engagements internationaux d'envergure:

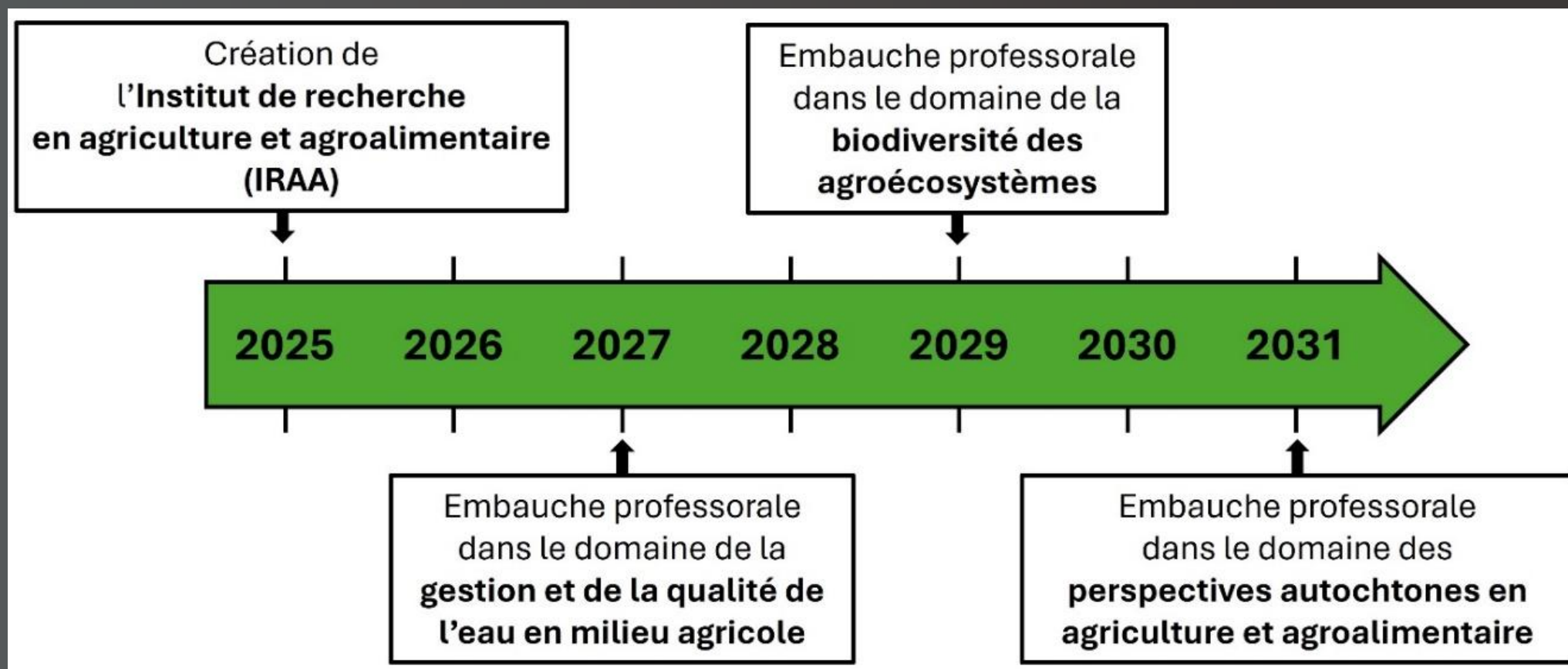
➔ S'arrime à l'**Accord de Paris**, à 11 des 17 **Objectifs de développement durable** des Nations Unies et à 16 des 23 cibles du **Cadre mondial de la biodiversité** de Kunming à Montréal

Équipe professorale actuelle



Membres (Nom, prénom)	Poste (Statut d'emploi)	Principaux domaines d'expertises
Epule, Terence Epule	Professeur régulier (Adjoint, non permanent)	<ul style="list-style-type: none">• Agroclimatologie• Adaptation aux changements climatiques• Modélisation agroécologique• Vulnérabilité et résilience des systèmes agricoles
Kpadé, Patrice	Professeur sous octroi (Niveau 1)	<ul style="list-style-type: none">• Agroéconomie• Économie des changements climatiques• Économie circulaire• Économie des ressources naturelles et de l'environnement
Lafontaine, Simon	Professeur sous octroi (Niveau 2)	<ul style="list-style-type: none">• Production bovine écoresponsable• Réduction des émissions de GES• Pâturages• Valorisation des effluents d'élevage
Lavergne, Stéphanie	Professeure régulière (Adjointe, non permanente)	<ul style="list-style-type: none">• Systèmes de cultures durables• Agriculture biologique• Santé des sols• Agronomie
Poirier, Vincent	Professeur régulier (Agrégé, permanent)	<ul style="list-style-type: none">• Sciences du sol• Stockage et séquestration du carbone• Matière organique du sol• Traits fonctionnels des plantes

- Ajout de 3 personnes au corps professoral de l'IRAA dans les années à venir
- Cette planification dépendra des financements obtenus et des partenaires



➤ Structures de recherche et de service:

Structure	Identification
Organismes de service	<ul style="list-style-type: none">- Unité de recherche et développement en agroalimentaire de l'Abitibi-Témiscamingue (URDAAT)- Laboratoire d'analyse agricole
Infrastructures et autres	<ul style="list-style-type: none">- Réseau de fermes en grandes cultures biologiques- Dispositif de longue durée en sylvopastoralisme à Dupuy- Dispositif de longue durée en agroforesterie et diversité agricole à Laverlochère
Laboratoires et équipements	<ul style="list-style-type: none">- Laboratoires de recherche du Centre de l'UQAT du Témiscamingue- Équipements de chimie analytique, chromatographie, sciences du sol et phytologie- Machinerie agricole

➤ Programmes et formation:

- **Clientèle « professionnelle » → Microprogrammes de 2^e cycle (MP2)**
 - ✓ **MP2 en agriculture fourragère (à distance, 3 cours de 3 crédits = 9 crédits)**
 - ✓ **MP2 en agriculture durable (à distance, 3 cours de 3 crédits = 9 crédits)**
 - ✓ **MP2 en agroéconomie écologique (à distance, 3 cours de 3 crédits = 9 crédits)**
- **Clientèle « recherche » → Programmes sur mesure (2^e et 3^e cycles)**
 - **Maîtrise sur mesure en agriculture**
 - **Doctorat sur mesure en agriculture**
- **Patrimoine de cours AGR: 11 cours actuels + 1 nouveaux cours à l'A26**

➤ Financement de la recherche:

- **Modèle similaire à ceux de l'IRME et l'IRF au démarrage:**
 - **Moyenne de 110 000\$ de fonds de recherche externe et supervision de deux personnes à la MSc et 2 au PhD par année par prof.**
- **Allocation moyenne de 15% du budget des demandes de subventions pour assurer le fonctionnement du Laboratoire d'analyse agricole**
- **Mise en place de « semaines professorales » en présentiel au Centre du Témiscamingue pour favoriser la cohésion et les échanges au sein de l'équipe**

➤ Allocation de dégrèvements d'enseignement (excluant ceux alloués aux instituts):

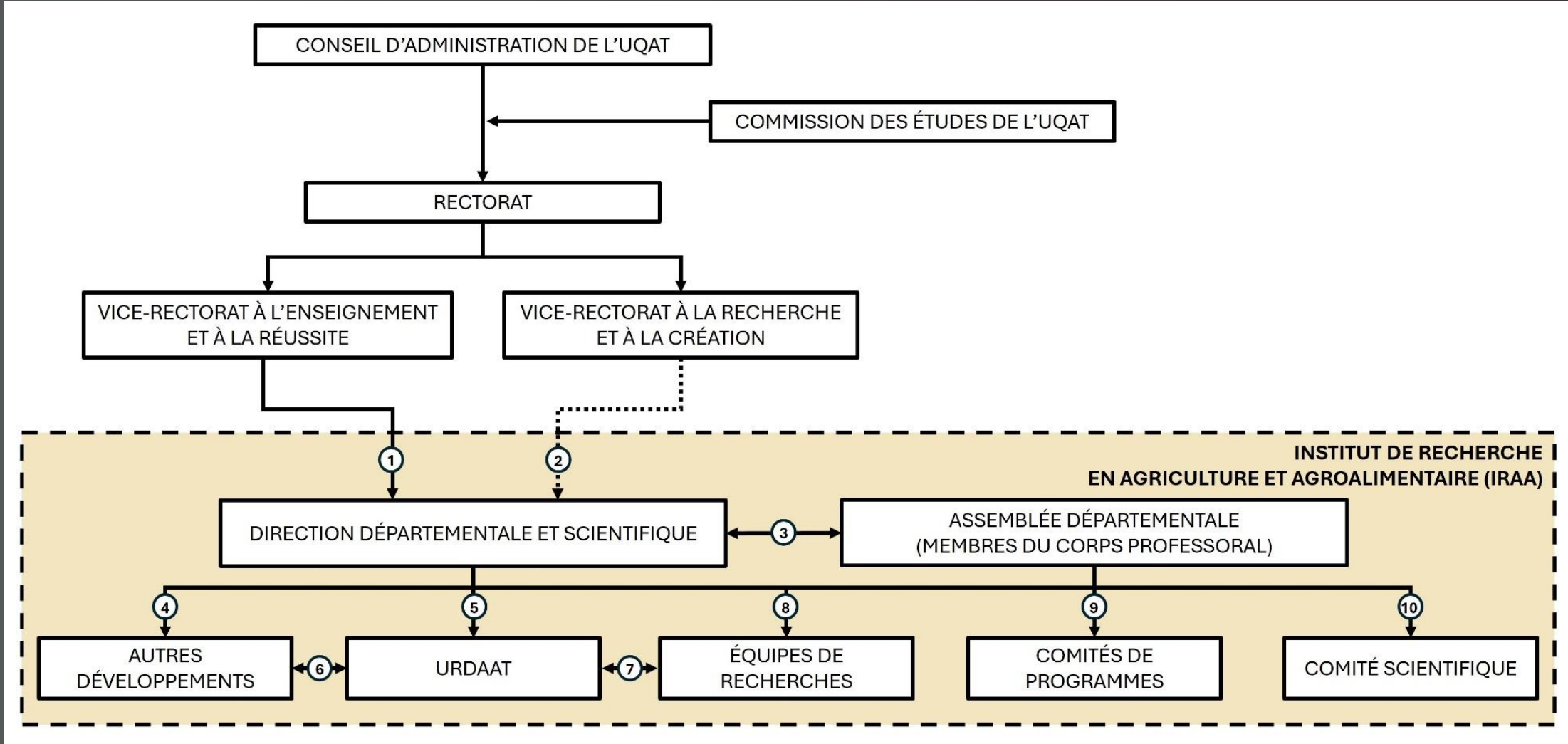
Avant la création de l'IRAA		Après la création de l'IRAA	
Tâche	Dégrèvement	Tâche	Dégrèvement
Direction scientifique de l'URDAAT	1	Direction départementale et scientifique de l'IRAA	2
Direction du MP2 en agriculture fourragère	1/2	Direction des MP2 de l'IRAA	1/2
		Direction des programmes de maîtrise et doctorat sur mesure	1
Nombre total de dégrèvements	1 1/2	Nombre total de dégrèvements	3 1/2

➤ Ajout d'une ressource à 14h / semaine dès la 1^{ère} année de création de l'IRAA

➤ Idem aux années 2 et 3 (i.e., pas besoin de nouvelle ressource)

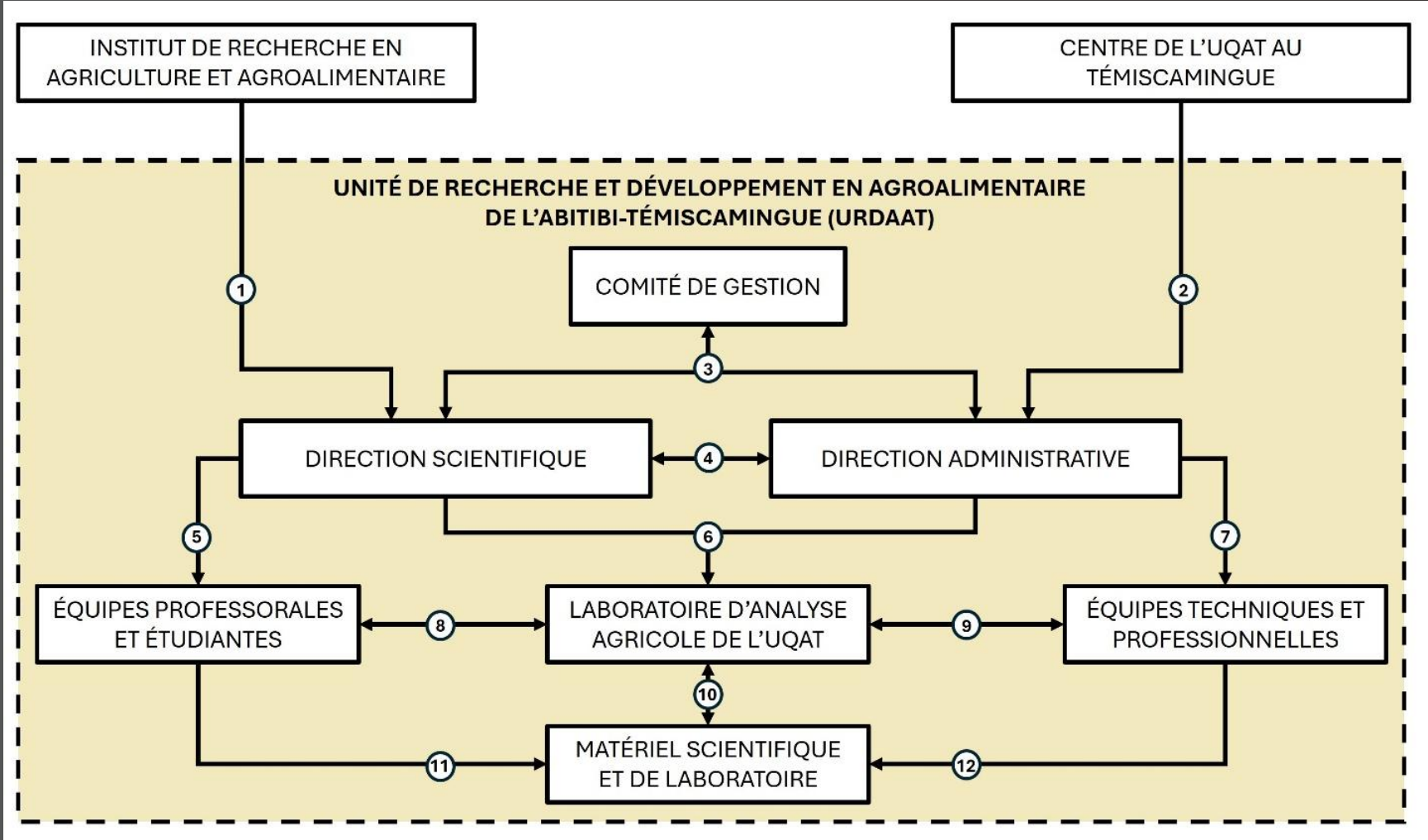
Structure organisationnelle

➤ Organigramme de l'IRAA:



Structure organisationnelle

➤ Organigramme de l'URDAAT:



Merci ! Questions?

HUMAINE
>>> CRÉATIVE
AUDACIEUSE

UQAT
UNIVERSITÉ DU QUÉBEC
EN ABITIBI-TÉMISCAMINGUE