

Annexe I

Structure de gouvernance et composition des différents comités

VERSION 2.0

15 FEVRIER 2023

RQRAD

Réseau québécois de recherche en agriculture durable

STATUTS

STRUCTURES DE GOUVERNANCE

CATEGORIES DE MEMBRES

Le modèle de gouvernance proposé résulte d'un principe d'inclusion et de valorisation de l'ensemble des membres et des partenaires stratégiques du réseau. Il favorise la diversité des points de vue, des approches et des expériences.

Toutes les catégories de membres et de partenaires stratégiques sont représentées sur le Comité de direction.

Tous les membres du réseau et les partenaires stratégiques sont invités à l'Assemblée générale annuelle (AGA) et ont un droit de parole.

MEMBRES REGULIERS – Chercheuses et chercheurs rattachés.es à une université, un collège, un centre de recherche ou autre* qui peut détenir un statut de cochercheuse ou cochercheur tel que défini dans le guide de l'appel à proposition du Réseau en agriculture durable du Fonds de recherche nature et technologies (FRQNT). Le membre régulier contribue de façon significative à la programmation de recherche du réseau. Il doit maintenir une participation minimale aux différentes activités du réseau.

Sont considérés comme membres réguliers les cochercheuses et cochercheurs du réseau ayant fait la demande et dont la programmation de recherche s'inscrit dans au moins un des quatre axes du RQRAD.

Les membres réguliers ont droit de vote à l'Assemblée générale annuelle (AGA).

Une demande d'adhésion se fait en complétant le formulaire en ligne.

MEMBRES COLLABORATEURS – Personnes rattachées à une université, un collège, un centre de recherche ou autre* qui participent de manière occasionnelle à la programmation de recherche du réseau.

Sont considérés comme membres collaborateurs, les personnes en ayant fait la demande et qui collaborent avec au moins un membre régulier du réseau.

Une demande d'adhésion se fait en complétant le formulaire en ligne.

MEMBRES ETUDIANTS – Étudiants.es de niveau post-secondaire sous la direction ou la codirection d'un membre régulier et réalisant des travaux dans le cadre de la programmation du réseau. L'étudiant ou l'étudiante doit compléter le formulaire d'adhésion en ligne. Le statut du membre étudiant prend fin lorsque l'étudiant.e termine ses études.

MEMBRES STAGIAIRES- Personnes de niveau postsecondaire ou chercheur.euse postdoctoral.e qui participe à des travaux en lien avec la programmation du réseau sous la supervision d'un membre régulier. Le statut du membre stagiaire prend fin lorsque le stage se termine.

MEMBRES EMPLOYÉS- Professionnels.elles, techniciens.ennes, et autres membres du personnel, payés ou non à partir des subventions du réseau, dont les services sont mis à la disposition de membres du réseau suivant les modalités définies par le Comité de gestion.

PARTENAIRES STRATEGIQUES – Organisations privées, para-gouvernementales ou gouvernementales en lien avec le milieu agricole ou ayant une expertise pertinente à l'atteinte des objectifs du réseau. Sont considérés comme partenaires stratégiques, toute organisation ayant signifié par une lettre d'appui son intérêt à collaborer aux activités du réseau.

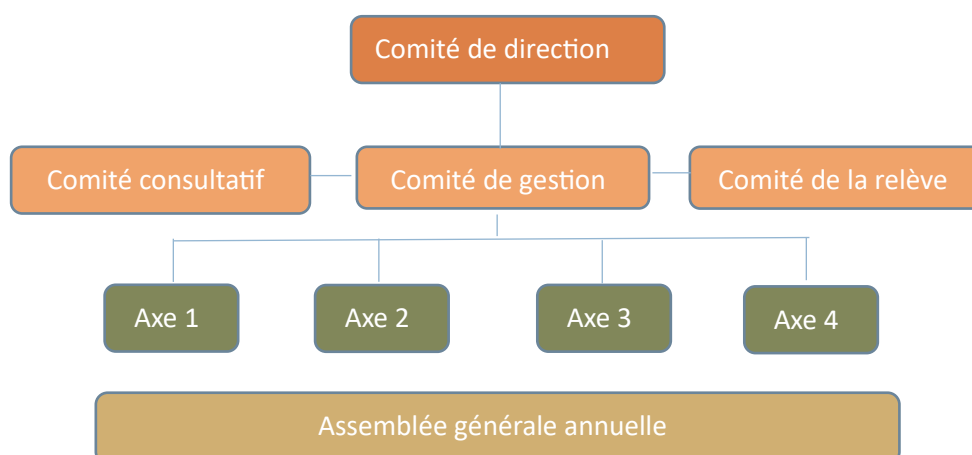
INSTITUTIONS AFFILIEES –Établissements universitaires, collégiaux, centres de recherche universitaires, centres collégiaux de transfert technologiques, instituts, regroupements stratégiques, centres de recherche provincial et fédéral contribuant à la programmation du réseau.

** : Autre réfère au statut 4a) b) et c) tel que définis dans les RGC du FRQ : Chercheur ou chercheuse d'un établissement gouvernemental reconnu par les FRQ, chercheur ou chercheuse du secteur gouvernemental ou privé et personne des milieux de pratique.*

STRUCTURE ORGANISATIONNELLE

Le modèle de gouvernance proposé, inspiré de réseaux similaires au Québec, assure une bonne représentativité de tous les membres du réseau. Une attention particulière est portée au respect des concepts d'équité, de diversité et d'inclusion dans la composition des comités.

ORGANIGRAMME



COMITÉS

• COMITÉ DE DIRECTION

- **Composition** : Le comité de direction se compose d'une personne représentant chacune des institutions hôtes, du FRQNT et du MAPAQ; des quatre cotitulaires; d'une personne représentant chacune des catégories de membres, des partenaires stratégiques et de la directrice adjointe ou du directeur adjoint.
- **Fonctions** : Le comité de direction a la responsabilité d'évaluer le réalisme du plan d'action et de développement, du budget, de la programmation scientifique, des orientations en matière d'alliances stratégiques et du plan de communication. Au besoin, ce comité formule des recommandations au comité de gestion.
- **Réunions** : Le comité de direction se réunit une fois par année. Quorum à 50% +1
- **Durée du mandat** : Le mandat des membres du comité de direction est de trois ans.

• COMITÉ DE GESTION

- **Composition** : Le comité de gestion se compose des quatre cotitulaires et de l'équipe de la permanence du RQRAD.
- **Fonctions** : Le comité de gestion élabore et met en place le plan d'action du réseau, définit ses politiques et assure l'administration courante, à savoir l'opérationnalisation financière, logistique et stratégique du RQRAD. Il fait preuve de leadership en matière de demandes de subventions structurantes pour le réseau.
- **Réunions** : Le comité de gestion se réunit minimalement une fois par mois ou plus, selon les besoins, sous la présidence du Directeur scientifique.

Les deux comités suivants relèvent du Comité de gestion.

- **COMITÉ CONSULTATIF**

- **Composition** : Le comité consultatif se compose d'experts et expertes provenant du Québec, du Canada et de l'international, dont les expertises cadrent avec la programmation scientifique du RQRAD.
- **Fonctions** : Le comité consultatif a pour mandat de conseiller le RQRAD dans son développement scientifique et d'identifier les opportunités à saisir aux échelles locale et internationale. Il fait également des recommandations au Comité de gestion sur la coordination interaxes et les activités de mobilisation des connaissances.
- **Réunions** : Le comité consultatif se réunit une fois par année.
- **Durée du mandat** : Les membres du comité consultatif sont nommés pour la durée du premier mandat du RQRAD (30 septembre 2026).

- **COMITÉ DE LA RELÈVE**

- **Composition** : Le comité de la relève se compose de 11 membres étudiants issus de différents horizons (collégial et universitaire). Les membres devront provenir d'au moins cinq institutions différentes; il est suggéré qu'au moins un membre étudiant soit de niveau collégial. Le comité désigne en son sein les postes de Président, Vice-Président, Secrétaire, ainsi qu'un.e délégué.e au comité de direction.
- **Fonctions** : Le comité de la relève assure une participation étudiante au sein de la gouvernance du RQRAD, participe à l'organisation des activités en lien avec les étudiant.e.s (animation scientifique et sociale).
- **Réunions** : Le comité de la relève se réunit minimalement trois fois par année.
- **Durée du mandat** : Les membres du comité de la relève ont des mandats d'un an, renouvelable.

REGLES APPLICABLES

- **APPELS À CANDIDATURES**

Lorsque des postes sont à combler sur un comité, un appel à candidature est acheminé à tous les membres concernés. Cet appel à candidature est constitué d'une description du mandat, du rôle du ou des membres, de la durée du mandat et de la fréquence des rencontres. La sélection revient aux membres du comité de gestion. Pour le comité de la relève, les membres sont choisis suivant un vote des membres étudiants.

ASSEMBLEE GENERALE ANNUELLE (AGA) DES MEMBRES

- **Composition** : L'AGA se compose de tous les membres et partenaires stratégiques en règles du RQRAD, avec ou sans droit de vote selon leur statut.
- **Fonctions** : L'AGA permet au comité de gestion de faire le point sur les activités, réalisations et défis du RQRAD. Elle permet à tous les membres d'échanger et de faire des recommandations en lien avec ces éléments.
- **Réunions** : L'AGA se réunit une fois par année. Le quorum de l'AGA correspond au nombre des membres avec droit de vote présents, incluant les membres absents qui ont produit une procuration.

COTITULAIRES, DIRECTEUR SCIENTIFIQUE ET ÉQUIPE DE LA PERMANENCE

- **COTITULAIRES**

Le RQRAD se structure autour de quatre axes de recherche portés par quatre cotitulaires issus de quatre institutions. Les cotitulaires assurent la coordination du réseau quant à la programmation scientifique, la programmation des activités, les budgets et l'allocation des ressources, en concertation avec les comités.

- **DIRECTEUR SCIENTIFIQUE**

La direction du réseau est partagée entre les quatre cotitulaires selon un principe d'alternance, permettant à chaque cotitaire d'assumer la responsabilité de Directeur scientifique pendant au moins un an au cours de la période couverte par la subvention.

Annexe Composition des comités

La composition des membres des différents comités a été mis à jour le 10 octobre 2024

Comité de direction

Le comité de direction se compose d'un représentant.e de chacune des institutions hôtes, nommé.e par l'institution, d'un.e représentant.e du FRQNT et du MAPAQ, nommé.e par chacun des organismes, des quatre cotitulaires, des représentants.es de chacune des catégories de membres, par un appel à candidature, et d'un représentant de chaque groupe* des partenaires stratégiques nommés par chacun des groupes, et du ou de la directrice adjointe.

Catégorie	Nom et titre
Institution hôte UdeM	Luc Stafford, Vice-recteur adjoint à la recherche, à la découverte, à la création et à l'innovation
Institution hôte ULaval	Frédéric Picard, vice-recteur adjoint à la recherche, à la création et à l'innovation
Institution hôte INRS	Nathalie Gendron, directrice du service à la recherche
Institution hôte McGill	Kristina Ohrvall, Assistant Vice-Principal, Research Development
Co-titulaires	Axe 1 : Jacques Brodeur, professeur titulaire, UdeM (non votant) Axe 2 : Marie-Elise Samson, professeure adjointe, ULaval (non votant) Axe 3 : Alain N. Rousseau, professeur titulaire, INRS (non votant) Axe 4 : Paul Thomassin, professeur titulaire, McGill (non votant)
Membres réguliers	Axe 2 : Geneviève Gagné (CEGEP Lanaudière) Axe 3 : Valerio Hoyas-Villegas (McGill) Axe 4 : Alphonse Singbo (ULaval)
Membre collaborateur	Axe 1 : Patrice Couture (INRS)
Membre étudiant	William Robitaille, étudiant au 3 ^e cycle, Université McGill
Centres de recherche*	Stéphane Lemay, directeur de la recherche et développement, IRDA (septembre 2022 à septembre 2024) Francis Girard, directeur général, CÉROM (septembre 2024 à septembre 2026)
CCTT	François Tremblay, directeur de la recherche Agrinova, membre escouade bioalimentaire Synchronex
Producteurs	Stéphanie Lévasseur, deuxième vice-présidente, UPA Ghalia Chahine, Coordinatrice environnement, aménagement et services-conseils, UPA (non votante)
Conseillers agricoles*	Hélène Gendreau, directrice générale, Via-Pôle d'expertise en services-conseils agricoles (septembre 2022 à août 2024) Marie-Claude Lapierre, directrice générale, coordination services conseils (septembre 2024 à août 2026)
Organismes de transfert*	Nomination à venir, PELI (septembre 2022 à août 2023, et septembre 2024 à août 2025) Louis Dionne, directeur général, CRAAQ (septembre 2023 à août 2024, et septembre 2025 à août 2026)
FRQNT	Janice Bailey, directrice scientifique (non votante)
MAPAQ	Sylvain Dion, directeur général de l'appui à l'agriculture durable (non votant)
Directrice adjointe	Louise Tremblay, directrice adjointe (non votante)

* : ces représentants.es siégeront en alternance.

Comité de gestion

Le comité de gestion se compose des quatre cotitulaires et de l'équipe de la permanence du RQRAD.

Titre	Nom
Cotitulaire axe 1	Jacques Brodeur, professeur titulaire, Université de Montréal
Cotitulaire axe 2	Marie-Élise Samson, professeure adjointe, Université Laval
Cotitulaire axe 3	Alain N. Rousseau, professeur titulaire, INRS
Cotitulaire axe 4	Paul Thomassin, professeur titulaire, Université McGill
Directrice adjointe	Louise Tremblay
Chargée de communications	Denise Bachand

Comité consultatif

Le comité consultatif se compose d'experts provenant du Québec, de l'extérieur du Québec et du Canada, dont les expertises cadrent avec la programmation de chacun des quatre axes. La composition du Comité est proposée par le Comité de gestion.

Nom	Titre et affiliation
Buitenhuis, Rose	Chercheuse sénior en contrôle biologique, Vineland Research and Innovation Centre, Canada
Carpentier, Chantal Line	Chef, Commerce, environnement, changement climatique et développement durable Division du commerce international et des produits de base, UNCTAD
Hance, Thierry	Professeur, Université Catholique de Louvain, Earth and Life institute, Biodiversity section
Longchamps, Louis	Professeur, Cornell University, Soil and Crop Sciences section of the School of Integrative Plant Science
Menasseri, Safya	Enseignante-chercheuse, Institut Agro Rennes-Angers (UMR Sol Agro et hydrosystèmes et spatialisation)

Comité de la relève

Le comité de la relève se compose de 11 membres étudiants issus de différents horizons (collégial et universitaire). Les membres devront provenir d'au moins cinq institutions différentes; il est suggéré qu'au moins un membre étudiant soit de niveau collégial.

Nom	Statut et institution d'attache
Bélanger, Alexandra	2e cycle, Université Laval
Chiasson Marc-Antoine	3 ^e cycle, Université Laval
Dozois, Jessica	3 ^e cycle, INRS
Garceau-Tremblay, Mathieu	2 ^e cycle, Université Bishops
Gomez Lara, Yelena Esther	3 ^e cycle, Université Laval
Guedessou, Cedrick Victoir	Stagiaire postdoctoral, INRS
L'Heureux-Bilodeau, Félix	3 ^e cycle, Université Laval
Mbwentchou Yao, Danielle Claude	2 ^e cycle, Université Laval
Minville, Audrey-Kim	3 ^e cycle, Université Laval
Nsabuwera, Vincent	3 ^e cycle, UQAM
Robitaille, William	2 ^e cycle, Université McGill